

Manuel d'utilisation Logiciel (Pilote d'imprimante) Pour les systèmes d'imagerie numérique



WORKIO™

Il est recommandé de lire attentivement ce manuel d'utilisation et de le conserver pour référence ultérieure.

Français

Exigences du système

Configuration des paramètres
du Pilote d'imprimante

Fonctionnement de
l'imprimante

Guide de dépannage

Les marques de commerce et les marques déposées suivantes sont utilisées dans ce manuel :

Microsoft, MS-DOS, Windows, Windows Server, Window Vista et Internet Explorer sont soit des marques déposées soit des marques de commerce de Microsoft Corporation, aux États-Unis et dans d'autres pays.

Les captures d'écran de produits Microsoft ont été reproduites avec l'autorisation de Microsoft Corporation.

i386, i486, Celeron, Intel Centrino, Pentium et Itanium sont des marques de commerce de Intel Corporation et de ses filiales.

Les logos USB-IF sont des marques de commerce de Universal Serial Bus Implementers Forum Inc.

Mac, Mac OS, Macintosh, TrueType et Apple sont des marques de fabrique d'Apple Inc., enregistrées aux États-Unis et dans d'autres pays.

Novell, NetWare, IntranetWare et NDS sont des marques déposées de Novell Inc., aux États-Unis et dans d'autres pays.

PEERLESSPage™ est une marque de commerce de PEERLESS Systems Corporation.

PEERLESSPrint® et Memory Reduction Technology® sont des marques déposées de PEERLESS Systems Corporation, COPYRIGHT © 2005 PEERLESS Systems Corporation.

COPYRIGHT © 2005 Adobe Systems Incorporated. Tous droits réservés.

Adobe® PostScript® 3™.

Universal Font Scaling Technology (UFST) et d'autres styles de caractères sont sous licence de Monotype Imaging Inc.

Monotype® est une marque déposée de Monotype Imaging Inc., enregistrée auprès du Bureau américain des brevets, et peut être enregistrée dans d'autres juridictions.

ColorSet™ est une marque de Monotype Imaging Inc. déposée auprès du Bureau des Brevets et des Marques Déposées américain et peut être déposée dans d'autres juridictions. ColorSet™, Profile Tool Kit, Profile Studio et Profile Optimizer sont des marques de commerce de Monotype Imaging Inc. pouvant être enregistrées dans certaines juridictions.

COPYRIGHT © 2007 Monotype Imaging Inc. Tous droits réservés.

PCL est une marque de commerce de Hewlett-Packard Company.

Adobe, Acrobat, Adobe Reader, Adobe Type Manager, PostScript, PostScript 3 et Reader sont soit des marques déposées soit des marques de commerce de Adobe Systems Incorporated, aux États-Unis et/ou dans d'autres pays.

Tous les autres noms de produits/marques, les marques de commerce ou les marques déposées mentionnées sont la propriété de leurs détenteurs respectifs.

Dans ce Mode d'emploi, certains symboles des marques ™ et ® sont omis dans le texte principal.

© 2008 Panasonic Communications Co., Ltd. Tous droits réservés.

Toute copie ou distribution non autorisée est interdite par la loi.

Publié au Japon.

Le contenu de ce manuel d'utilisation peut être modifié sans préavis.

Table des matières

Exigences du système 4

Configuration des paramètres du Pilote d'imprimante 6

■ Onglet Formulaire/cassette.....	7
■ Onglet Périphérique.....	8
■ Onglet Général	9
■ Onglet Sortie.....	16
■ Onglet Type de travail.....	18
■ Onglet Qualité.....	20
■ Onglet Effets.....	22
■ Onglet Profil.....	27
■ Onglet Assistance.....	29
■ Configuration des paramètres du Pilote d'imprimante (pour le UF-4000/4100/6000/6100, UF-6200/6300)	30

Fonctionnement de l'imprimante..... 34

Guide de dépannage 38

Exigences du système

- Ordinateur personnel : IBM® PC/AT® et compatibles (CPU Intel® Pentium® 4 1.6 GHz ou au-delà est recommandé.)
- Système d'exploitation : Système d'exploitation Microsoft® Windows® 2000 (Service Pack 4 ou ultérieur)*¹,
Système d'exploitation Microsoft® Windows® XP (Service Pack 2 ou ultérieur)*²,
Système d'exploitation Microsoft® Windows Server® 2003 (Service Pack 1 ou ultérieur)*³,
Système d'exploitation Microsoft® Windows Vista®*⁴.

* Le système d'exploitation suivant n'est pas pris en compte :
Microsoft® Windows Server® 2003 Enterprise Edition pour systèmes à base Itanium®
- Logiciel d'application : Microsoft® Internet Explorer® 6.0 Service Pack 1 ou ultérieur
- Mémoire de système : Mémoire recommandée pour chaque Système d'exploitation (OS) :
Système d'exploitation Microsoft® Windows® 2000 : 256 Mo ou davantage
Système d'exploitation Microsoft® Windows® XP : 512 Mo ou davantage
Système d'exploitation Microsoft® Windows Server® 2003 : 512 Mo ou davantage
Système d'exploitation Microsoft® Windows Vista® : 1 Go ou davantage
- Espace libre sur disque : 300 Mo ou davantage (Pour installation et espace de travail, non compris l'espace de mémorisation)
- Lecteur de CD-ROM : Utilisé pour l'installation du logiciel et des utilitaires, présents sur le CD-ROM
- Interface : Port Ethernet 10Base-T/100Base-TX, Port USB , Port Parallèle
(L'interface utilisable est différente selon le modèle.)

*1 Système d'exploitation Microsoft® Windows® 2000 (ci-après appelé Windows 2000)

*2 Système d'exploitation Microsoft® Windows® XP (ci-après appelé Windows XP)

*3 Système d'exploitation Microsoft® Windows Server® 2003 (ci-après appelé Windows Server 2003)

*4 Système d'exploitation Microsoft® Windows Vista® (ci-après appelé Windows Vista)

Mémo

Configuration des paramètres du Pilote d'imprimante

Utilisé pour configurer les périphériques en options, installés sur l'imprimante.

Si l'imprimante est raccordé au Réseau (TCP/IP), utilisez Auto Configuration pour configurer les périphériques en option installés sur l'imprimante ou pour obtenir des informations sur les paramètres des pilotes d'imprimante.

Remarque:

Pour modifier les paramètres 'Options Périphérique', connectez-vous à l'ordinateur/réseau en accord avec les droits d'administrateur.

1 Ouvrez la Boîte Dialogue Imprimante.

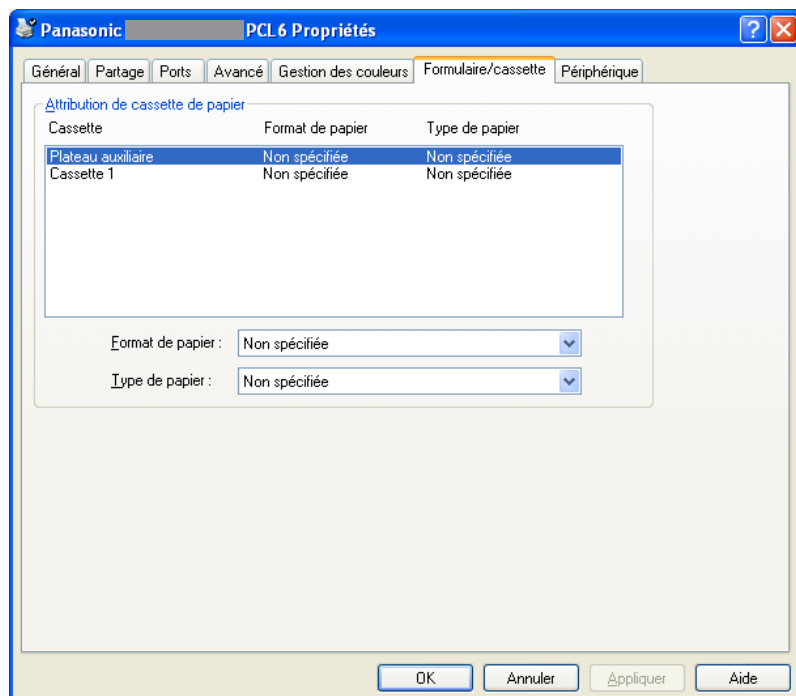
Windows XP/Windows Server 2003 : Sélectionnez **Démarrer** → **(Paramètres)** → **Imprimantes et télécopieurs**
Windows 2000 : Sélectionnez **Démarrer** → **Paramètres** → **Imprimantes**
Windows Vista : Sélectionnez **Démarrer** → **Panneau Commande** → **Matériel et audio** :
Imprimantes

2 La fenêtre 'Imprimantes et télécopieurs (Imprimantes)' apparaît. Cliquez à droite sur l'icône d'imprimante que vous souhaitez configurer et sélectionnez **Propriétés**.

3 La case de dialogue 'Propriétés Imprimante' apparaît.

Onglet Formulaire/cassette

Le fait d'attribuer des supports à des Cassette spécifiques permet d'éviter des erreurs d'impression et des cas où l'imprimante s'arrête par suite de disparités de papier.



Remarque:

Cet écran est un exemple.
La disponibilité des fonctions d'imprimante varie selon les modèles ou les systèmes d'exploitation.

Attribution de cassette de papier

Pour spécifier **Format de papier** et **Type de Papier** attribué au **Cassette** de l'imprimante.

Pour sélectionner le Cassette papier sur la liste déroulante et choisir ensuite la Format de papier et le type de support.

Format de papier

Pour spécifier les formats de papier, placés dans chaque Cassette.

Si vous ne souhaitez pas attribuer le format du papier, sélectionnez **Non spécifiée**.

Type de Papier

Pour spécifier le type de support, placé dans chaque Cassette.

Si vous ne souhaitez pas attribuer le type de support, sélectionnez **Non spécifiée**.

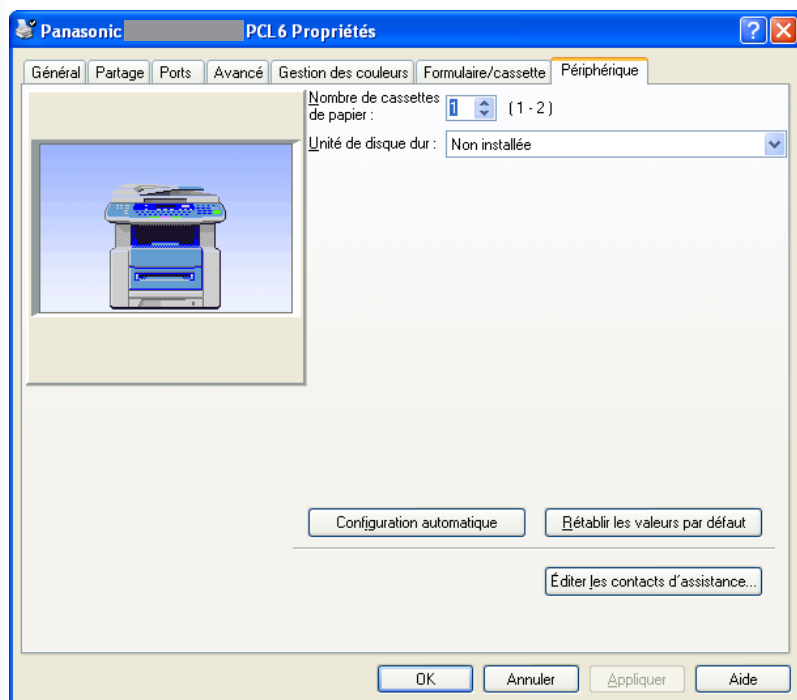
Remarque:

- Si le Cassette Multi-Finalités est sélectionné, assurez-vous que la sélection du type de support sur le panneau de commande correspond au support chargé sur le Cassette.
- Après avoir spécifié la taille du papier et le type de support chargé dans chaque Cassette, les paramètres ne sont pas encore initiés sur l'imprimante et ils doivent être activés.
- Pour activer les paramètres, cliquez sur l'onglet **Avancé** et sélectionnez **Conserver les documents non conformes**. De cette façon, les travaux d'impression sont maintenant dans la case des disparités entre le Cassette spécifié et le type de papier chargé.

Onglet Périphérique

Utilisé pour configurer les périphériques en options, installés sur l'imprimante.

Si l'imprimante est raccordé au Réseau (TCP/IP), utilisez **Configuration automatique** pour configurer les périphériques en option installés sur l'imprimante ou pour obtenir des informations sur les paramètres des pilotes d'imprimante.



Remarque:

Cet écran est un exemple.

La disponibilité des fonctions d'imprimante varie selon les modèles ou les systèmes d'exploitation.

Nombre de cassettes de papier

Pour spécifier le nombre de Cassette papier, installés sur le périphérique.

Unité de disque dur

Sélectionnez **Installée** si un lecteur de disque dur est installé.

Mémoire SD (256MB ou sup)

Sélectionnez **Installée** si une carte mémoire SD (256Mo ou 512Mo) est installée.

Bouton Configuration automatique

Si l'imprimante est raccordée à un Réseau (TCP/IP), un clic sur ce bouton fera rechercher les options imprimante installées, qui sont automatiquement détectées et configurées.

Remarque:

Assurez-vous que votre imprimante est connectée correctement à votre réseau (TCP/IP seulement).

Ce bouton ne peut pas être sélectionné si le paramètre **Activer le pool d'imprimante** est activé (ON) et si des ports multiples sont sélectionnés sur l'onglet **Ports**.

Bouton Rétablir les valeurs par défaut

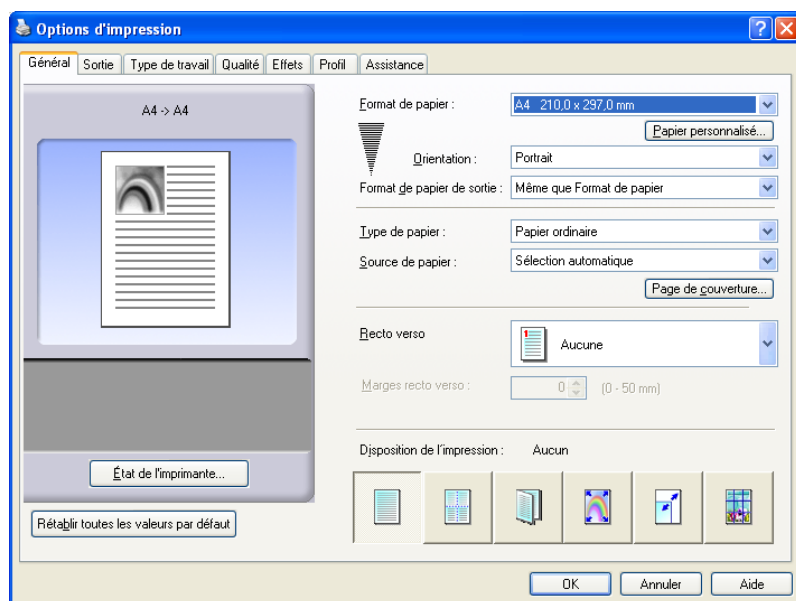
Pour restaurer tous les paramètres de l'onglet **Périphérique** aux valeurs par défaut définies en usine.

Bouton Éditer les contacts d'assistance

Il permet la saisie et l'édition des informations de support.

Onglet Général

L'onglet **Général** est destiné à configurer les réglages fondamentaux de l'imprimante.



Remarque:

Cet écran est un exemple.

La disponibilité des fonctions d'imprimante varie selon les modèles ou les systèmes d'exploitation.

Format de papier

Affiche les paramètres actuels **Format de papier** et **Format de papier de sortie**.

Image papier

Représente les paramètres actuels, ainsi que les icônes indiquées ci-après.

Icônes

Elles représentent les paramètres actuels, ainsi que l'image papier indiquée ci-avant.

Bouton État de l'imprimante...

Utilisé pour vérifier l'état de l'imprimante, lancez **Device Monitor**, qui affiche l'état. Cette fonction est disponible seulement si l'imprimante est raccordée à un réseau TCP/IP.

Bouton Régler toutes les valeurs par défaut

Il permet de rétablir tous les paramètres à leurs valeurs par défaut.

Format de papier/Format de papier de sortie

Il existe deux paramètres pour le Format de papier, à savoir : **Format de papier** et **Format de papier de sortie**.

Format de papier le format du document créé par les applications informatiques.

Format de papier de sortie le format du papier utilisé par l'imprimante.

Des formats de papier personnalisés peuvent être sélectionnés par les paramètres **Format de papier** et **Format de papier de sortie**.

Remarque:

Les paramètres **Type de papier** et **Source de papier** selon le paramètre **Format de papier/Format de papier de sortie**.

Bouton Papier personnalisé...

(Disponible pour PCL 6 Emulation Printer Driver seulement)

Vous pouvez créer, éditer et effacer des papiers personnalisés.

Un maximum de 50 papiers personnalisés peuvent être enregistrés.

Remarque:

- Le **Format de papier personnalisé** est sauvegardé selon les utilisateurs individuels qui se sont connectés.
- Les **Papiers Personnalisés** ne seront pas effacés quand le PCL 6 Emulation Printer Driver est désinstallé. Les fichiers **Papier Personnalisé** seront automatiquement reconnus si le PCL 6 Emulation Printer Driver du même modèle est installé à nouveau.
- Pour certaines applications, il sera possible d'imprimer l'image en changeant les paramètres du papier.

Orientation

Il spécifie la direction de l'image à imprimer.

Type de papier

Il spécifie le type de papier.

Source de papier

Il spécifie le Casette à utiliser pour l'impression.

Sélection Automatique	Le papier est alimenté depuis le Casette sur lequel le papier spécifié est chargé. Si le papier spécifié est chargé sur plusieurs Casette, il est alimenté d'abord par le Casette supérieur. Si le papier vient à manquer dans un Casette, il est fourni à partir du suivant contenant le papier spécifié et ainsi de suite.
Plateau auxiliaire	Comme le nom l'indique, ce Casette sert pour tous les formats et les types de support acceptés et pouvant se loger dans ce Casette.
Casette 1	Il s'agit du Casette papier standard et du premier Casette à partir duquel le papier spécifié est alimenté.
Casette 2	Ce Casette est la seconde source de papier et un Casette en option. Les Casette en option sont affichés uniquement s'ils sont installés dans la machine.

Remarque:

- Veillez à spécifier sur l'imprimante quel papier est chargé dans les Casette.
- Si les réglages ne sont pas corrects, le papier ne sera pas alimenté correctement quand le pilote d'imprimante est réglé sur **Sélection Automatique**.
- De plus, veillez à placer correctement le papier sur le Bypass de Feuille quand **Plateau auxiliaire** sélectionné.
- Après avoir installé l'alimenteur papier en option, vous devez changer **Nombre de cassettes de papier** sur l'onglet **Périphérique** du pilote d'imprimante. Pour les détails, reportez-vous à "**Onglet Périphérique**" en page 8.

Bouton

(Disponible pour PCL 6 Emulation Printer Driver seulement)

Vous pouvez configurer les paramètres pour les pages de couverture.

Pour utiliser une page de couverture, sélectionnez **Couverture avant** ou **Couverture arrière**.

Spécifiez soit **Type de couverture** soit **Blanc** soit **Imprimé**.

Blanc : Ceci produit une page de couverture vierge à partir de la source de papier spécifiée.

Imprimé: Ceci imprime la première ou la dernière page comme couverture à partir de la source papier spécifiée.

Dans la section **Autres Pages**, ceci spécifie le type de média et la source papier utilisés pour les pages autres que les couvertures avant et arrière. Configurez de la même façon que pour **Type de papier** et **Source de papier** sur l'onglet **Général** de base.

Remarque:

- Les pages de couverture ne sont pas disponibles avec **Inverser Ordre Pages** (ordre inversé des pages).
- Les pages de couverture ne sont pas disponibles avec la fonction **Affiche**.
- La **Page Couverture Arrière** (page de couverture arrière) n'est pas disponible avec la fonction **Livret**.

Recto verso

Recto verso (double face) est le processus permettant l'impression des deux face d'une feuille de papier.

Aucune	Pour sélectionner l'impression sur une seule face. La valeur par défaut est 'Aucun',.
Tourner sur le bord long	Pour effectuer une impression recto-verso, en poussant le papier sur son côté long.
Tourner sur le bord court	Pour effectuer une impression recto-verso, en poussant le papier sur son côté court.
Retourner sur côté long avec marge	Pour effectuer une impression recto-verso, en poussant le papier sur son côté long avec marge.
Retourner sur côté court avec marge	Pour effectuer une impression recto-verso, en poussant le papier sur son côté court avec marge.

Remarque:

L'impression Duplex est disponible si **Type de papier** est réglé sur **Papier ordinaire**, **Papier glacé/photo**, **Papier recyclé**.






Marges recto verso (Disponible pour PCL 6 Emulation Printer Driver seulement)

Pour spécifier le blanc transversal pour l'impression recto-verso.

Pour régler le blanc transversal dans une plage de **0 mm - 50 mm (0.0" - 2.0")**.

Disposition de l'impression

Il permet l'impression de documents selon divers montages.

	Pages par feuille	Pour économiser le papier en imprimant plusieurs pages réduites sur une seule feuille.
	Livret	Cette fonction est pratique pour créer vos propres livrets. Après l'impression, pliez les feuilles en deux pour créer des livrets.
	Ajuster au format de papier de sortie	Il mesure le document de source pour convenir au papier spécifié.
	Zoom	Il imprime les documents selon un agrandissement spécifié.
	Affiche	Agrandit des documents d'une page pour leur impression sur plusieurs feuilles. Pour assembler des documents imprimés et en faire des Affiche.

■ Pages par feuille

Le format de plusieurs pages est réduit pour leur impression côte à côte sur des feuilles simples. Cette fonction est pratique pour imprimer des feuilles d'essai et économiser le papier.

Format de papier

Affiche les paramètres actuels **Format de papier** et **Format du papier de sortie**.

Image papier

Représente les paramètres actuels, ainsi que les icônes indiquées ci-après.

Icônes

Elles représentent les paramètres actuels, ainsi que l'image papier indiquée ci-avant.

Pages par feuille

Pour spécifier le nombre de pages à réduire et imprimer sur des feuilles simples.
Choisir entre **2 up**, **4 up**, **6 up**, **8 up**, **9 up**, ou **16 up**.

Ordre des pages

Pour spécifier l'ordre dans lequel des pages multiples sont arrangées sur des feuilles simples.

Bordure des pages

Sélectionnez cette option pour imprimer une bordure autour de chaque page.

Pleine	Imprime une ligne continue autour de chaque page.
Aucune	N'imprime pas de bordures de page.

Style pour l'orientation mixte

Lors de travaux d'impression à orientations différentes du papier, cette option spécifie dans quel sens l'image imprimée est tournée.

Tourner de 90° à gauche	Pour tourner l'image imprimée de 90° dans le sens antihoraire.
Tourner de 90° à droite	Pour tourner l'image imprimée de 90° dans le sens horaire.
Ne pas tourner	Pour ne pas faire tourner l'image.

Format de papier de sortie

Pour spécifier le format du papier, utilisé par l'imprimante.

Les paramètres sont les mêmes que pour **Format** **Format de papier de sortie** configuré sous l'onglet **Général** de Base.

■ Livret

Pour plier en deux les impressions afin d'en faire des livrets. Cette fonction est pratique pour créer vos propres livrets. Si vous créez des livrets ayant un grand nombre de pages, vous pouvez augmenter la valeur 'Unit' (ci-après) pour les diviser en plusieurs livrets.

Format de papier

Affiche les paramètres actuels **Format de papier** et **Format du papier de sortie**.

Image papier



Représente les paramètres actuels, ainsi que les icônes indiquées ci-après.

Icônes

Elles représentent les paramètres actuels, ainsi que l'image papier indiquée ci-avant.

Reliure

Pour spécifier le côté qui sera fermé après le pliage des impressions en deux.

	Reliure à gauche
	Reliure à droite

Unités

Pour spécifier l'unité (nombre de feuilles) qui sera pliée en deux.

Choisir entre **Tout**, **1 Feuille**, **2 Feuilles**, **4 Feuilles** ou **8 Feuilles**.

Blanc de fond

Pour spécifier l'espace ajouté entre le centre et la zone d'impression quand l'impression doit être pliée en deux.

Pour régler le blanc transversal dans une plage de **0 mm - 50 mm (0.0" - 2.0")**.

Sachez que la marge ajoutée par l'application sera ajoutée au blanc transversal et que, par conséquent, le blanc réel sera plus large que celui que vous avez spécifié.

Style pour l'orientation mixte

Lors de travaux d'impression à orientations différentes du papier, cette option spécifie dans quel sens l'image imprimée est tournée.

Tourner de 90° à gauche	Pour tourner l'image imprimée de 90° dans le sens antihoraire.
Tourner de 90° à droite	Pour tourner l'image imprimée de 90° dans le sens horaire.
Ne pas tourner	Pour ne pas faire tourner l'image.

Format de papier de sortie

Pour spécifier le format du papier, utilisé par l'imprimante.

Les paramètres sont les mêmes que pour **Format de papier de sortie** configuré sous l'onglet **Général** de Base.

■ Ajuster au format de papier de sortie

Il mesure le document de source pour convenir au papier spécifié. Par exemple, cette fonction est pratique pour imprimer des documents de source A3/Ledger sur du papier A4/Letter.

Format de papier

Affiche les paramètres actuels **Format de papier** et **Format du papier de sortie**.



Image papier

Représente les paramètres actuels, ainsi que les icônes indiquées ci-après.

Icônes

Elles représentent les paramètres actuels, ainsi que l'image papier indiquée ci-avant.

Maintenir rapport hauteur/largeur

	Choisissez cette option pour maintenir le rapport Hauteur/Largeur quand les documents sont modifiés.
	Quand le coche est supprimé, les documents seront ajustés pour remplir l'espace maximum d'impression sur la page.

Si vous voulez garantir que le document en soit pas distordu, sélectionnez **Maintenir rapport hauteur/largeur**.

Format de papier de sortie

Pour spécifier le format du papier, utilisé par l'imprimante.

Les paramètres sont les mêmes que pour **Format de papier de sortie** configuré sous l'onglet **Général** de Base.

■ Zoom

Vous pouvez réduire ou agrandir les documents en spécifiant l'agrandissement souhaité. Vous pouvez également spécifier où les documents réduits seront positionnés sur la page.

Format de papier

Affiche les paramètres actuels **Format de papier** et **Format du papier de sortie**.

Image papier

Représente les paramètres actuels, ainsi que les icônes indiquées ci-après.

Icônes

Elles représentent les paramètres actuels, ainsi que l'image papier indiquée ci-avant.

Zoom

La plage d'agrandissement peut être ajustée entre **25-400%**.

Remarque:

Selon le paramètre **Format de papier**, il se peut qu'un agrandissement de 400% ne soit pas disponible.

Position de l'image

Spécifier la position de l'image après la mise à l'échelle.

Format de papier de sortie

Pour spécifier le format du papier, utilisé par l'imprimante.

Les paramètres sont les mêmes que pour **Format de papier de sortie** configuré sous l'onglet **Général** de Base.

■ Affiche

Agrandit un document source d'une page pour son impression sur un nombre spécifié de feuilles. Vous pouvez utiliser cette fonction pour imprimer de grands posters en assemblant les feuilles imprimées.

Format de papier

Affiche les paramètres actuels **Format de papier** et **Format du papier de sortie**.

Image papier

Représente les paramètres actuels, ainsi que les icônes indiquées ci-après.

Icônes

Elles représentent les paramètres actuels, ainsi que l'image papier indiquée ci-avant.

Style

Pour spécifier le nombre de feuilles sur lesquelles imprimer l'image.

Remarque:

*Selon le paramètre **Format de papier**, les styles utilisables sont indiqués comme une icône d'image.*

Overlap (chevauchement)

Pour spécifier le degré de chevauchement quand les feuilles imprimées sont assemblées.
(0 mm - 50 mm (0.0" - 2.0")).

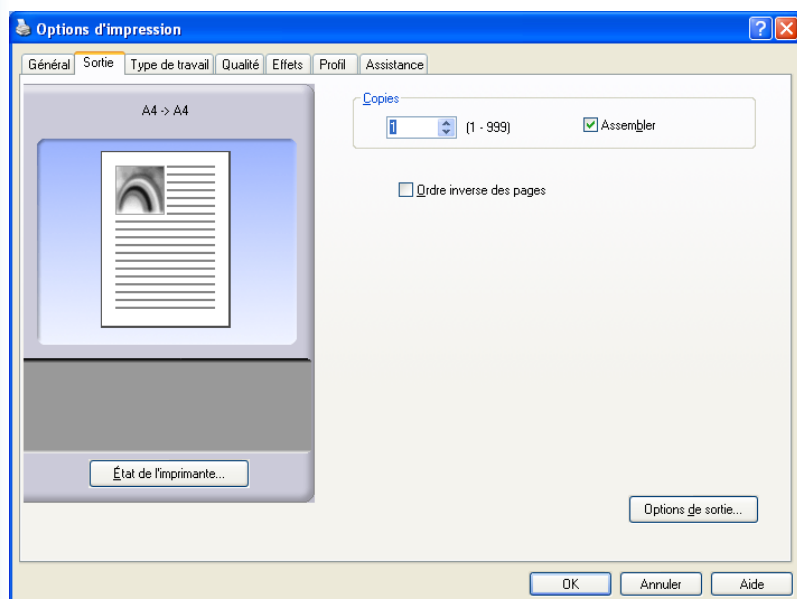
Format de papier de sortie

Pour spécifier le format du papier, utilisé par l'imprimante.

Les paramètres sont les mêmes que pour **Format de papier de sortie** configuré sous l'onglet **Général** de Base.

Onglet Sortie

L'onglet Sortie est destiné à configurer les réglages de sortie.



Remarque:

Cet écran est un exemple.
La disponibilité des fonctions d'imprimante varie selon les modèles ou les systèmes d'exploitation.

Format de papier

Affiche les paramètres actuels **Format de papier** et **Format du papier de sortie**.

Image papier

Représente les paramètres actuels, ainsi que les icônes indiquées ci-après.

Icônes

Elles représentent les paramètres actuels, ainsi que l'image papier indiquée ci-avant.

Bouton État de l'imprimante...

Utilisé pour vérifier l'état de l'imprimante, lancez **Device Monitor**, qui affiche l'état. Cette fonction est disponible seulement si l'imprimante est raccordée à un réseau TCP/IP.

Copies

Pour spécifier le nombre de copies à imprimer.

Assembler



Les copies sont empilées dans l'ordre de leur impression. Des copies multiples sont imprimées en jeux séparés selon la quantité spécifiée. Par exemple, si vous voulez imprimer trois copies d'un document de 5 pages, l'appareil imprime 3 fois les pages 1 à 5.



Enlevez le coche pour imprimer des pages individuelles selon la quantité spécifiée. Par exemple, si vous voulez imprimer trois copies d'un document de 5 pages, l'appareil imprime 3 fois la page 1 avant d'imprimer la page 2 et ainsi de suite.

Remarque:

Il se peut que l'impression à assemblage prennent un peu de temps si l'option **Pilote d'imprimante** a été choisie sous **Copie contrôlée par**.
Reportez-vous à "Options de sortie... bouton" à la page 17.

Les données du document sont traitées de façon répétées, autant de fois que le nombre de copies spécifié.

Ordre inverse des pages

Sélectionnez cette option pour imprimer en ordre inverse (première page imprimée en dernier lieu.)

Remarque:

- L'option 'Ordre Inverse des pages' n'est pas utilisable quand Duplexe, Pages par Feuille, Livret ou Poster est sélectionné.

Bouton Options de sortie...

Copie contrôlée par :

Pour spécifier comment l'impression à assemblage est effectuée quand **Assembler** est activé.

• Imprimante :

L'impression à assemblage est contrôlée par l'imprimante.

• Pilote d'imprimante :

L'impression à assemblage est contrôlée par le pilote d'imprimante.

Si l'imprimante n'a pas assez de mémoire pour l'impression à assemblage, essayez de modifier ce paramètre.

Remarque:

- L'impression peut prendre un peu de temps quand **Pilote d'imprimante** est sélectionné parce que l'assemblage est traité en interne par le pilote d'imprimante.
- Le paramètre **Pilote d'imprimante** ne peut pas être choisi si **Couverture avant** ou **Couverture arrière** est spécifié sur l'onglet **Général**. (Cf. page 10)

Vérifier l'état de l'imprimante avant d'imprimer :

Cette option indique l'état de l'imprimante avant l'impression pour vérifier qu'elle est possible.

Si l'impression n'est pas possible, une boîte de dialogue d'avertissement apparaît.

Imprimer des pages vierges :

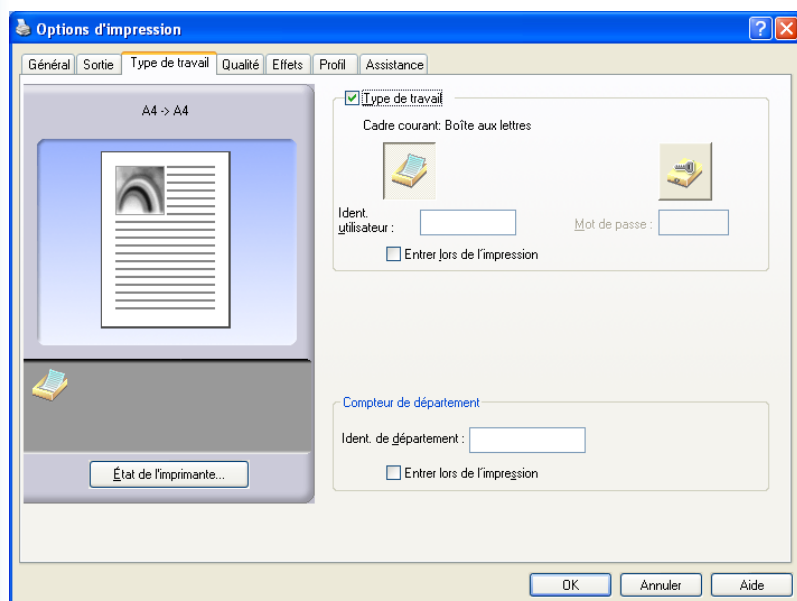
La sélection de cette option permet d'imprimer des pages vierges.

Remarque:

- L'option **Imprimer des pages vierges** ne peut pas être choisie si le paramètre **Recto verso**, **Pages par feuille**, **Livret** ou **Affiche** a été validé sur l'onglet **Général**. (Cf. pages 11-15)
- Si l'option **Filigrane** ou **Surimpression** a été validée sous l'onglet **Effets**, l'appareil imprime une page vierge même si l'option **Imprimer des pages vierges** est désactivée.

Onglet Type de travail

L'onglet **Type de travail** sert à configurer et identifier les travaux d'impression.



Remarque:

Cet écran est un exemple.
La disponibilité des fonctions d'imprimante varie selon les modèles ou les systèmes d'exploitation.

Format de papier

Affiche les paramètres actuels **Format de papier** et **Format du papier de sortie**.

Image papier

Représente les paramètres actuels, ainsi que les icônes indiquées ci-après.

Icônes

Elles représentent les paramètres actuels, ainsi que l'image papier indiquée ci-avant.

Bouton État de l'imprimante...

Utilisé pour vérifier l'état de l'imprimante, lancez **Device Monitor**, qui affiche l'état. Cette fonction est disponible seulement si l'imprimante est raccordée à un réseau TCP/IP.

Type de travail

Les documents imprimés peuvent être sauvegardés sur le disque dur (HDD) de l'imprimante ou sur une Carte mémoire SD si l'imprimante en est équipée. Les documents sauvegardés peuvent être imprimés via le panneau de commande de l'imprimante. Reportez-vous à "**Boîte aux lettres**" à la page 36.



Boîte aux lettres

Pour sauvegarder les données d'impression dans la boîte à courriels spécifiée par l'option **l'Ident. utilisateur**. Le **l'Ident. utilisateur** doit être saisi pour imprimer les documents sauvegardés dans la **Boîte aux lettres**.



Boîte aux lettres sécurisée

Pour sauvegarder les données d'impression dans la boîte à courriels spécifiée par l'option **l'Ident. utilisateur**. Le **l'Ident. utilisateur** et Mot de passe doivent être saisis pour imprimer les documents sauvegardés dans la **Boîte aux lettres sécurisée**.

Remarque:

- L'emploi de l'option **Type de travail** suppose que **Disque Dur** ou **Mémoire SD** soit installé dans l'imprimante. et l'option **Unité de disque dur** ou **Mémoire SD** doit être réglée sur **Installée** sur l'onglet **Périphérique**. Reportez-vous à "**Onglet Périphérique**" à la page 8.
- Entrez le code **l'Ident. utilisateur** (jusque 8 chiffres).
- Entrez le **Mot de passe** (4 chiffres).

Entrer lors de l'impression

La sélection de cette option sous chaque rubrique dans l'onglet Type de Travail (**Type de travail/Compteur de département**), l'Ident. utilisateur (et Mot de passe) peut être saisie quand un travail d'impression est envoyé au périphérique.

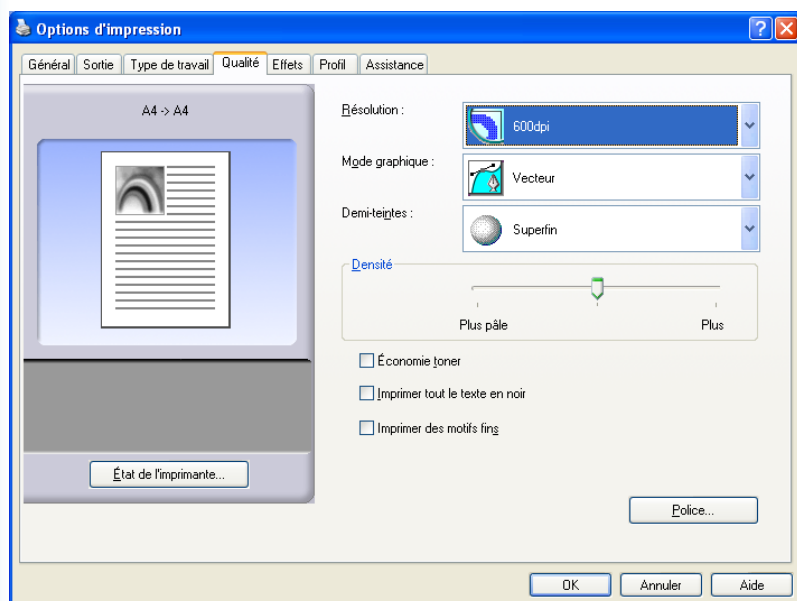
Compteur de département

Si des codes **codes de département** ont été définis, le **Ident. de département** doit être indiqué ici avant l'impression. (L'impression n'est pas permises sans un ID.)

Entrez ici le code **Ident. de département**, défini par l'administrateur.

Onglet Qualité

L'onglet **Qualité** configure les paramètres qui déterminent la qualité de l'impression.



Remarque:

Cet écran est un exemple.

La disponibilité des fonctions d'imprimante varie selon les modèles ou les systèmes d'exploitation.

Format de papier

Affiche les paramètres actuels **Format de papier** et **Format du papier de sortie**.

Image papier

Représente les paramètres actuels, ainsi que les icônes indiquées ci-après.

Icônes

Elles représentent les paramètres actuels, ainsi que l'image papier indiquée ci-avant.

Bouton État de l'imprimante...

Utilisé pour vérifier l'état de l'imprimante, lancez **Device Monitor**, qui affiche l'état. Cette fonction est disponible seulement si l'imprimante est raccordée à un réseau TCP/IP.

Résolution

Il spécifie la résolution de l'impression. Vous améliorez la qualité de l'impression en choisissant une résolution plus élevée, mais l'impression en devient plus lente.

1200 dpi	Pour imprimer avec une résolution de moteur d'impression de 1200x1200 dpi .
600 dpi	Pour imprimer avec une résolution de moteur d'impression de 600x600 dpi .
300 dpi	Pour imprimer avec une résolution de moteur d'impression de 300x300 dpi .

Mode Graphique

Vecteur	Pour traiter des informations de lignes comme données Graphiques.
Trame	Pour traiter toutes les informations comme données Mémoire d'image.

Demi-teinte

- PCL 6 Emulation Printer Driver
Vous pouvez choisir entre **Normal**, **Fin** et **Grossier**.
- Pilote d'imprimante standard
Vous pouvez choisir entre **None**, **Ajustement** et **Demi-tiente OS**.

Densité/Contraste (disponible pour Pilote d'imprimante standard seulement)

Pour définir le foncé des points imprimés sur le papier.

Remarque

- Cette option est disponible quand 'Halftone' est réglé sur 'None'.

Économie toner

Choisissez cette option pour économiser le toner. L'effet d'ensemble est plus clair et cette fonction est donc recommandée pour des impressions d'essai ou pour des documents dont l'aspect n'est pas critique.

Imprimer tout le texte en noir

Pour imprimer en noir tout le texte en couleur. En mode Echelle des gris, il se peut que le texte couleur apparaisse pâle à l'impression. Quand cette option est activée, l'appareil imprime tous les textes en noir pour assurer une meilleure lisibilité.

Remarque

- Ceci ne change pas la couleur du texte créé comme Graphiques.
- Quand la couleur Texte est en blanc, ceci ne change pas sa couleur en noir si vous utilisez le Pilote d'imprimante standard. Cependant, si vous utilisez le PCL 6 Emulation Printer Driver, la couleur du texte changera en noir si l'option **Imprimer tout le texte en noir** est validée. Désactivez la case à cocher si le fond d'un document à imprimer est noir.

Imprimer des motifs fins (Disponible pour PCL 6 Emulation Printer Driver seulement)

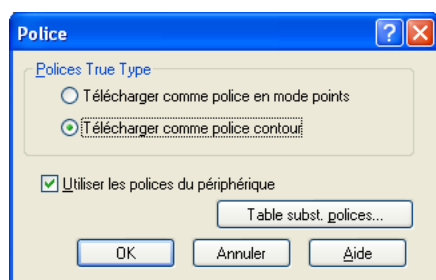
Changez cette option si vous obtenez des résultats inattendus avec les fichiers et les motifs d'impression.

Si cette option est réglée sur "ON", elle peut provoquer une différence entre l'aspect sur écran et l'impression.

Bouton Police...

(Disponible pour PCL 6 Emulation Printer Driver seulement)

Pour configurer les paramètres des polices de caractères.

**Polices TrueType :**

Ceci spécifie comment les polices TrueType® sont téléchargées par l'imprimante.

Télécharger comme police en mode points	Téléchargement des polices comme Bitmaps.
Télécharger comme Police Contour	Téléchargement comme Police Contour. Si le document comporte beaucoup de texte en grandes polices, ceci risque de réduire la quantité de données imprimées.

Remarque:

- Selon le type de caractères, dans certains cas, même si **Télécharger comme Police Contour** est sélectionné, il se peut que les polices soient téléchargées comme "bitmaps".

Utiliser les polices du périphérique :

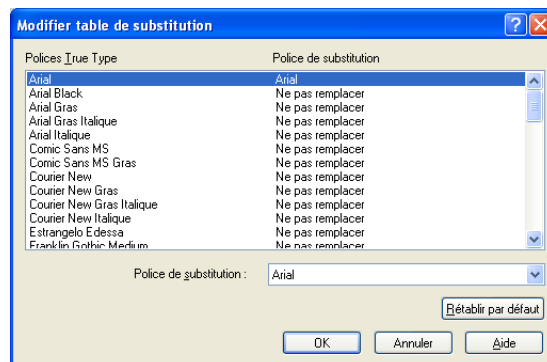
En sélectionnant cette option, l'imprimante utilisera les polices résidentes, convenant aux polices du document. Dans de cas, l'impression est plus rapide parce que seul le code de caractère est transféré, sans téléchargement des polices.

Remarque:

- Même si les polices installées sous Windows et sur l'imprimante portent le même nom de caractère, il se peut qu'elles soient légèrement différentes. Par conséquent, ne choisissez pas cette option si vous voulez que les impressions aient exactement le même aspect qu'à l'écran.

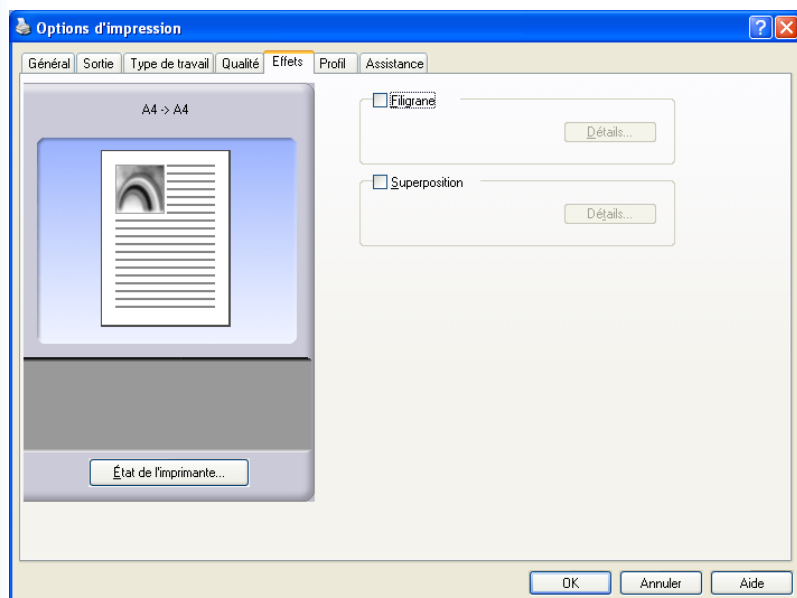
Table subst. polices... :

Pour substituer une police TrueType® installée sur le PC par une Police résidente du périphérique.



Onglet Effets

Ajoutez **Filigrane** et/ou **Superposition** pour placer votre signature sur des documents. Pour utiliser ces fonctions, cliquez la case appropriée et configurer les paramètres.



Remarque:

Cet écran est un exemple.
La disponibilité des fonctions d'imprimante varie selon les modèles ou les systèmes d'exploitation.

Format de papier

Affiche les paramètres actuels **Format de papier** et **Format de papier Sortie**.

Image papier

Représente les paramètres actuels, ainsi que les icones indiquées ci-après.

Icônes

Elles représentent les paramètres actuels, ainsi que l'image papier indiquée ci-avant.

Bouton État de l'imprimante...

Utilisé pour vérifier l'état de l'imprimante, lancez **Device Monitor**, qui affiche l'état. Cette fonction est disponible seulement si l'imprimante est raccordée à un réseau TCP/IP.

Filigrane

Cochez la case pour activer les paramètres 'Filigrane' et cliquez sur le bouton Détails... pour ouvrir la fenêtre de réglage.
(Cf. Page 23)

Surimpression

Cochez la case pour activer les paramètres 'Surimpression' et cliquez sur le bouton Détails... pour ouvrir la fenêtre de réglage.
(Cf. Page 25)

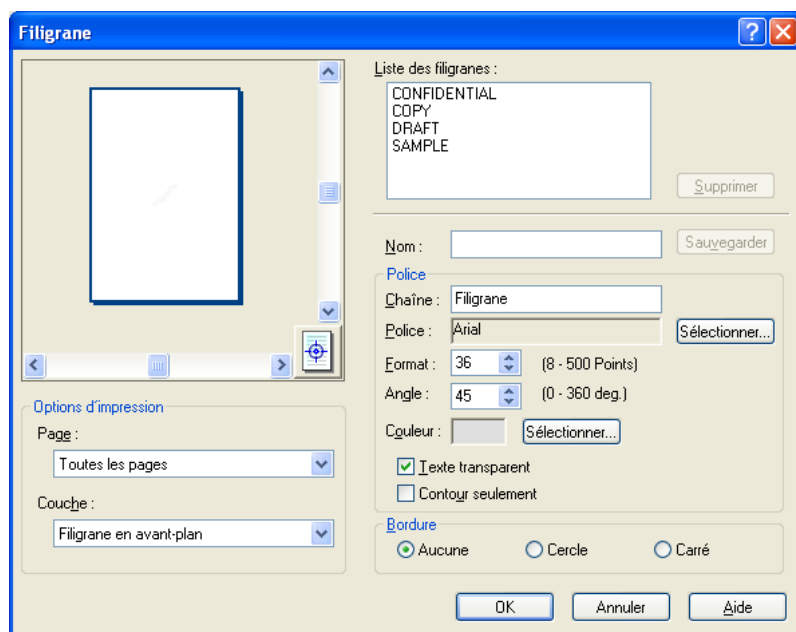
Remarque:

Si les paramètres **Filigrane** et **Surimpression** ci-dessus ne sont pas définis, les boutons pour ces fonctions seront désactivés.

Pour activer ces fonctions, cochez la case de chacune d'elles pour passer à l'écran des paramètres.

■ Filigrane

Le texte de votre choix peut être imprimé sur l'avant-plan ou l'arrière-plan du document comme filigrane numérique. Vous pouvez également spécifier les pages pour l'impression en filigrane.



Remarque:

Cet écran est un exemple.
La disponibilité des fonctions d'imprimante varie selon les modèles ou les systèmes d'exploitation.

Aperçu

Pour prévisualiser le filigrane sélectionné sur la liste.

Déplacer au centre

Pour spécifier de centrer le filigrane sur la page.

Page

Pour spécifier sur quelles pages imprimer.

Toutes les pages	Impression du filigrane sur toutes les pages.
1ère page seulement	Impression du filigrane sur la première page seulement.
Toutes sauf la 1ère page	Impression du filigrane sur chaque page sauf la première.
Pages impaires	Impression du filigrane sur toutes les pages impaires seulement.
Pages paires	Impression du filigrane sur toutes les pages paires seulement.

Couche

Pour spécifier l'ordre d'impression des couches (filigrane et document).

Filigrane en arrière-plan	Filigrane imprimé sur l'arrière-plan du document.
Filigrane en avant-plan	Filigrane imprimé sur l'avant-plan du document.

Liste des filigranes

Fournit une liste des filigranes qui ont été créés. Un aperçu du filigrane sélectionné est affiché dans la zone de prévisualisation.

Bouton Supprimer

Pour effacer le filigrane sélectionné sur la liste des filigranes.

Nom

Saisissez un nom pour identifier le filigrane. Utilisez 31 caractères d'un octet ou moins.

Continuez à la page suivante...

Bouton

Les noms de filigrane saisis sous **Nom** sont sauvegardés dans le réglage actuel.
Le filigrane mémorisé est affiché sur la liste des filigranes.

Chaîne

Entrez le texte à imprimer.
Utilisez 63 caractères d'un octet ou moins.

Police

Sélectionnez la police en cliquant sur le bouton pour afficher la boîte de sélection des polices.

Format

Spécifiez la taille du filigrane dans une plage de 8 à 500 points.

Angle

Spécifiez l'angle du filigrane dans une plage de 0 à 360 degrés.

Couleur

Sélectionnez la couleur en cliquant sur le bouton pour afficher la boîte de sélection des couleurs.

Texte Transparent

Sélectionnez cette option pour supprimer le texte du filigrane, révélant le dessus du document.

Contour seulement

Sélectionnez cette option pour imprimer le texte comme un contour.

Bordure

Vous pouvez ajouter une bordure autour du texte.

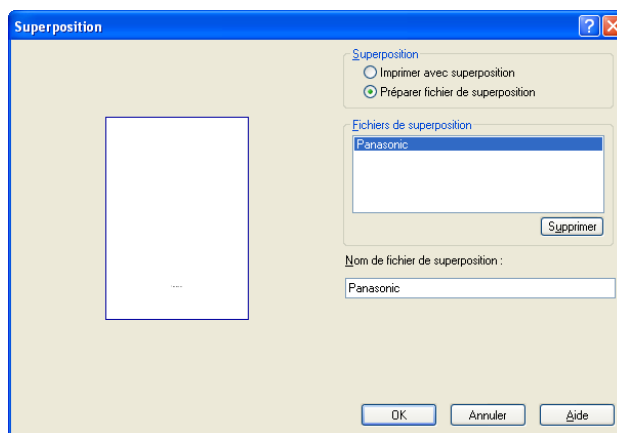
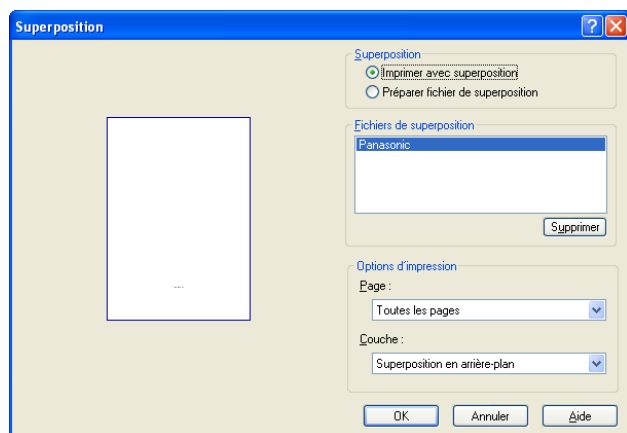
Aucun	Aucune bordure n'est ajoutée.
Cercle	Pour imprimer le texte dans un cercle.
Carré	Pour imprimer le texte dans un carré.

Remarque:

- Les données de filigrane sont mémorisées pour les utilisateurs individuels qui sont connectés. Les filigranes créés par d'autres utilisateurs ne figurent pas sur la liste.
- Cette fonction est invalidée si **Affiche** a été sélectionné sur l'onglet **Général**. (Cf. page 15)
- Les listes de filigrane sauvegardées ne seront pas effacées quand le PCL 6 Emulation Printer Driver est désinstallé. Le pilote d'imprimante est désinstallé. Les listes de filigranes seront automatiquement reconnues si le PCL 6 Emulation Printer Driver ou le Pilote d'imprimante standard du même genre est installé à nouveau.
- Les caractères suivants ne sont pas utilisables pour les noms de fichier 'Filigrane'.
\\ / * ? ; : . " < > |
- (Pour Pilote d'imprimante standard)
Quand vous utilisez la fonction Filigrane, sélectionnez **Ajustement** pour le paramètre **Demi-teinte** sous l'onglet **Qualité**.
- (Pour Pilote d'imprimante PCL6 Emulation)
Quand vous utilisez la fonction Filigrane, sélectionnez **Vecteur** pour le paramètre **Mode Graphique** sous l'onglet **Qualité**.

■ Surimpression

Vos images enregistrées peuvent être imprimées à l'avant-plan ou à l'arrière-plan du document. Cette fonction pratique permet de rehausser vos documents par le nom ou le logo de votre entreprise.



Remarque:

Ces écrans sont des exemples.

La disponibilité des fonctions d'imprimante varie selon les modèles ou les systèmes d'exploitation.

Aperçu

Pour prévisualiser le filigrame sélectionné sur la liste.

La prévisualisation n'apparaît pas tant que la surimpression n'est pas créée.

Imprimer avec superposition

Imprimez avec une surimpression. Sélectionnez un fichier de surimpression et configurez les paramètres "Print Options".

Préparer fichier de superposition

Pour faire un nouveau fichier de surimpression. La première page sera sauvegardée (sans impression) comme donnée de surimpression.

Remarque:

Seule la première page d'un document multi-pages peut servir comme donnée de surimpression.

Fichiers de superposition

Fournit les fichiers des surimpressions qui ont été créés.

Un aperçu de la surimpression sélectionnée est affiché sur la gauche de la boîte de dialogue.

Bouton Supprimer

Pour effacer le fichier de surimpression sélectionné.

Page

Pour spécifier sur quelles pages imprimer.

Toutes les pages	Impression de la surimpression sur toutes les pages.
1ère Page seulement	Impression de la surimpression sur la première page seulement.
Toutes sauf la 1ère page	Impression de la surimpression sur chaque page sauf la première.
Pages impaires	Impression de la surimpression sur toutes les pages impaires seulement.
Pages Paires	Impression de la surimpression sur toutes les pages paires seulement.

Continuez à la page suivante...

Couche

Pour spécifier l'ordre d'impression des couches (fichier de surimpression et document).

Superposition en arrière-plan	Pour imprimer la surimpression à l'arrière-plan, sous le document.
Superposition en avant-plan	Pour imprimer la surimpression à l'avant-plan, sur le document.

Nom du fichier de superposition

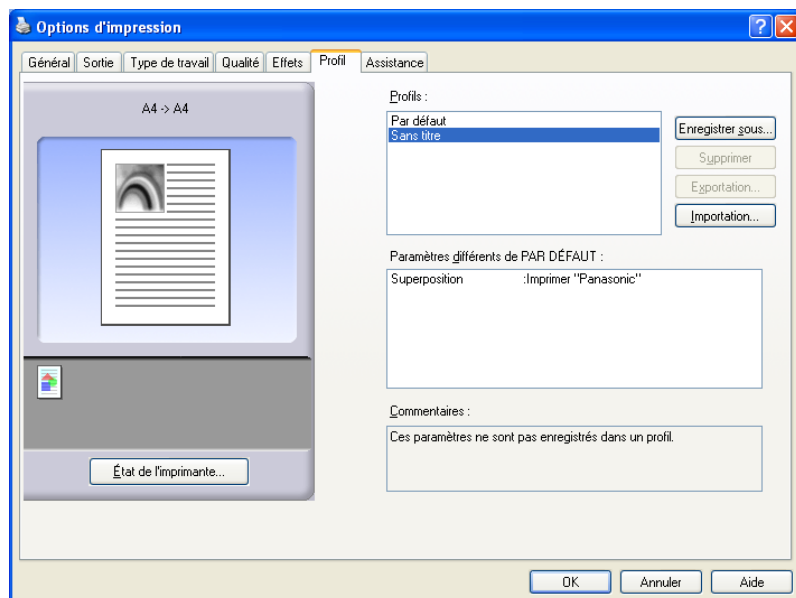
Entrez le nom du fichier de surimpression jusqu'à 63 caractères.

Remarque:

- Les caractères suivants ne sont pas utilisables pour les noms de fichier 'Surimpression'.
\\ / * ? : ; . " < > |
- Le fichier de surimpression est mémorisé pour les utilisateurs individuels qui sont connectés.
- Cette fonction est invalidée si **Affiche** a été sélectionné sur l'onglet **Général**. (Cf. page 15)
- Les fichiers de surimpression sauvegardés ne seront pas effacés quand le PCL 6 Emulation Printer Driver est désinstallé. Les fichiers de surimpression seront automatiquement reconnus si le PCL 6 Emulation Printer Driver ou le Pilote d'imprimante standard du même modèle est installé à nouveau.

Onglet Profil

Il sera facile de rappeler les réglages pour le prochain travail d'impression si vous enregistrez les paramètres actuels comme "Profil". Les paramètres souvent utilisés et sauvegardés comme "Profil" peuvent être facilement ajustés selon les besoins.



Remarque:

Cet écran est un exemple.

La disponibilité des fonctions d'imprimante varie selon les modèles ou les systèmes d'exploitation.

Format de papier

Affiche les paramètres actuels **Format de papier** et **Format du papier de sortie**.

Image papier

Représente les paramètres actuels, ainsi que les icônes indiquées ci-après.

Icônes

Elles représentent les paramètres actuels, ainsi que l'image papier indiquée ci-avant.

Bouton État de l'imprimante...

Utilisé pour vérifier l'état de l'imprimante, lancez **Device Monitor**, qui affiche l'état. Cette fonction est disponible seulement si l'imprimante est raccordée à un réseau TCP/IP.

Profils

Fournit les Profils qui ont été créés.

Par défaut est le réglage d'usine. **Sans titre** est le réglage actuel, non sauvegardé.

Bouton Enregistrer sous...

Pour sauvegarder les paramètres actuels. Un nom est donné au Profil et des commentaires peuvent être ajoutés avant la sauvegarde. Si le nom d'un fichier existant est utilisé, celui du Profil sera écrasé. Entrez un nom de Profil d'un maximum de 31 caractères à 1 octet, et de 127 au maximum pour le commentaire.

Si vous sélectionnez **Ne pas enregistrer le format de papier et l'orientation**, **Format de papier** et **Orientation** ne seront pas sauvegardés dans le Profil. Ces paramètres "Papier" sont aussi configurés dans chaque application ; il est donc conseillé de vérifier **Ne pas enregistrer le format de papier** avant de sauvegarder les Profils.

Remarque:

- **Par défaut** et **Sans titre** ne peuvent pas être utilisés comme noms de Profil.
- Les Profils sauvegardés ne seront pas effacés quand le PCL 6 Emulation Printer Driver ou le Pilote d'imprimante standard est désinstallé. Les fichiers Profils d'utilisateur seront automatiquement reconnus si le PCL 6 Emulation Printer Driver ou le Pilote d'imprimante standard du même modèle est installé à nouveau.

Continuez à la page suivante...

Bouton

Pour effacer le Profil sélectionné.

Les détails des paramètres du Profil effacé seront conservés dans le Profil **Sans titre** jusqu'à ce que les paramètres soient changés.

Remarque:

Les Profils **Par défaut** et **Sans titre** ne peuvent pas être effacés.

Bouton

Pour sauvegarder le Profil sélectionné comme fichier.

Remarque:

Les Profils **Par défaut** et **Sans titre** ne peuvent pas être exportés.

Bouton

Pour charger un Profil exporté et l'ajouter à la liste des Profils.

Paramètres différents de PAR DÉFAUT

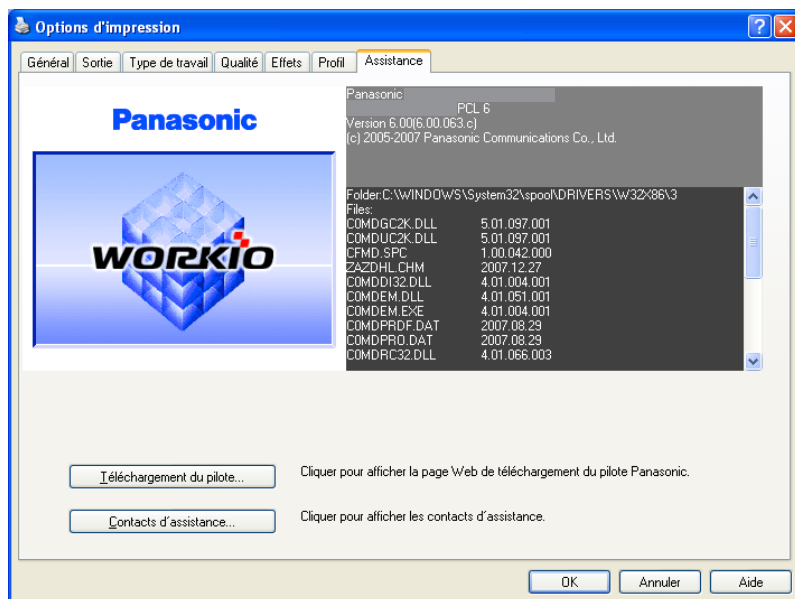
Pour afficher les différences entre le paramètre actuel et le paramètre par défaut.

Commentaires

Pour afficher les commentaires relatifs au Profil.

Onglet Assistance

Pour afficher la version du pilote d'imprimante et diverses informations de support.



Remarque:

Cet écran est un exemple.

La disponibilité des fonctions d'imprimante varie selon les modèles ou les systèmes d'exploitation.

Information sur la version

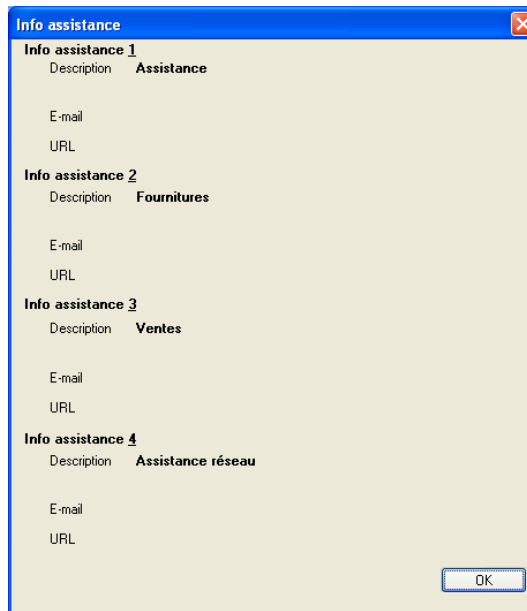
Pour afficher la version des fichiers Configuration du pilote d'imprimante.

Bouton Téléchargement du pilote...

Pour lancer le navigateur web par défaut et accéder au site de téléchargement du fabricant pour télécharger le plus récent Pilote d'Imprimante.

Bouton Contacts d'assistance...

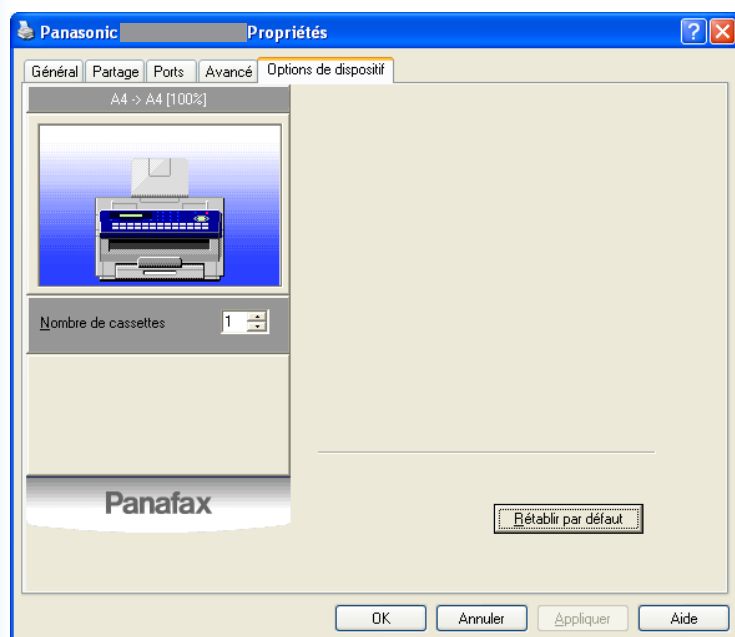
Pour afficher la boîte de dialogue, indiquant les informations de support enregistrées dans le pilote.



Configuration des paramètres du Pilote d'imprimante (pour le UF-4000/4100/6000/6100, UF-6200/6300)

■ Onglet Options de dispositif

L'onglet 'Paper' est destiné à configurer les réglages fondamentaux de l'imprimante.



Note:

Cet écran est un exemple.

La disponibilité des fonctions d'imprimante varie selon les modèles ou les systèmes d'exploitation.

Nombre de Cassettes

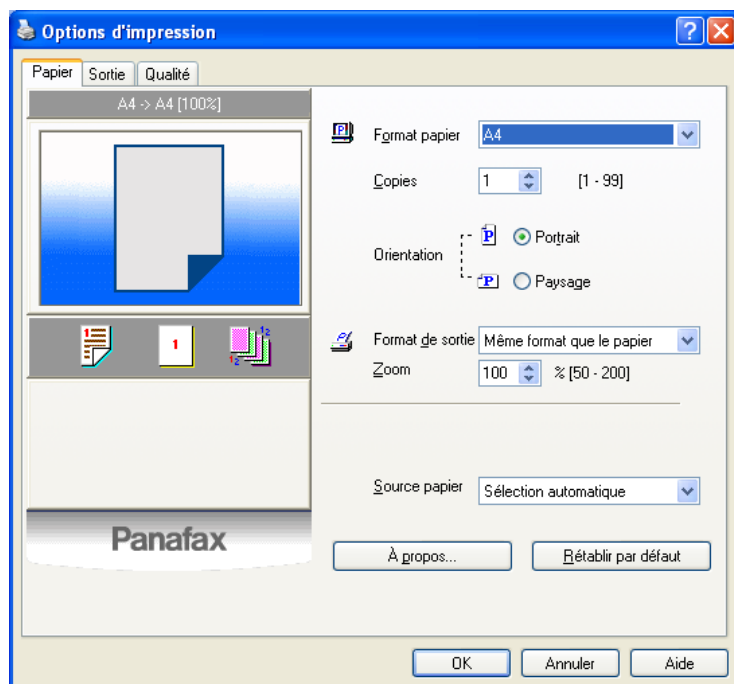
Pour spécifier le nombre de cassettes installées sur le périphérique.

Bouton Rétablir par défaut

Pour restaurer tous les paramètres de chaque onglet aux valeurs par défaut définies en usine.

■ Onglet Papier

L'onglet Papier est utilisé pour la configuration des paramètres d'impression de base.



Remarque:

Cet écran est un exemple.

La disponibilité des fonctions d'imprimante varie selon les modèles ou les systèmes d'exploitation.

Format Papier/Format de sortie

Le **Format papier** indique la taille d'un document créé par les applications informatiques. Le **Format de sortie** indique la taille du papier utilisé par l'imprimante.

Copies

Spécifie le nombre de copies à imprimer.

Orientation

Spécifie le sens de l'image à imprimer.

Zoom

Spécifie le rapport d'agrandissement ou de réduction à l'impression de documents. Si l'agrandissement/réduction peut être défini par l'application, indiquez 100% ici et spécifiez le rapport d'agrandissement/réduction dans la boîte de dialogue Impression de l'application.

Source Papier

Spécifiez où le papier que vous voulez utiliser est situé dans la machine. Si vous choisissez **Sélection automatique** de Plateau, le pilote d'imprimante sélectionnera automatiquement le plateau adéquat, selon le **Format de papier** sélectionné.

Remarque:

Veillez à spécifier sur l'imprimante quel papier est chargé sur les plateaux. Si les réglages sont erronés, le papier ne sera pas alimenté correctement quand le pilote d'imprimante est réglé sur **Auto-Sélection** de Plateau.

Bouton A propos...

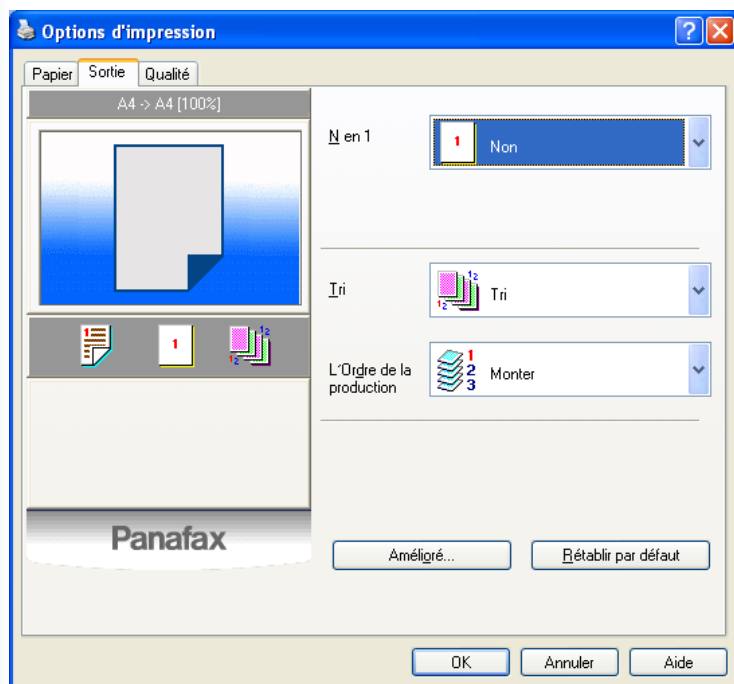
Pour afficher la boîte de dialogue avec la version du fichier pilote.

Bouton Rétablir par défaut

Pour ramener les paramètres de chaque onglet aux valeurs par défaut définies en usine.

■ Onglet Sortie

L'onglet Sortie est destiné à configurer les réglages de sortie.



Remarque:

Cet écran est un exemple.
La disponibilité des fonctions d'imprimante
varie selon les modèles ou les systèmes
d'exploitation.

N en 1

Pour spécifier le motif du montage pour imprimer
plusieurs documents sur une seule feuille de
papier. Si vous sélectionner une rubrique autre que
None, "N en 1" est affiché, ce qui vous permet de
sélectionner les motifs suivants.

Tri

Sélectionnez entre **Non tri** et **Tri** lors de l'impression
de copies multiples.

Remarque:

Si l'assemblage peut être spécifié par l'application, annulez
le paramètre d'assemblage de l'application pour activer
ce paramètre.

L'Ordre de la production

Pour spécifier l'ordre de sortie (**Monter/Descendre**).

Bouton Amélioré...

Pour afficher la boîte de dialogue "Avancé" avec les
paramètres suivants :

Imprimer tout le texte en noir

Tout le texte couleur est imprimé en noir intense.

Note:

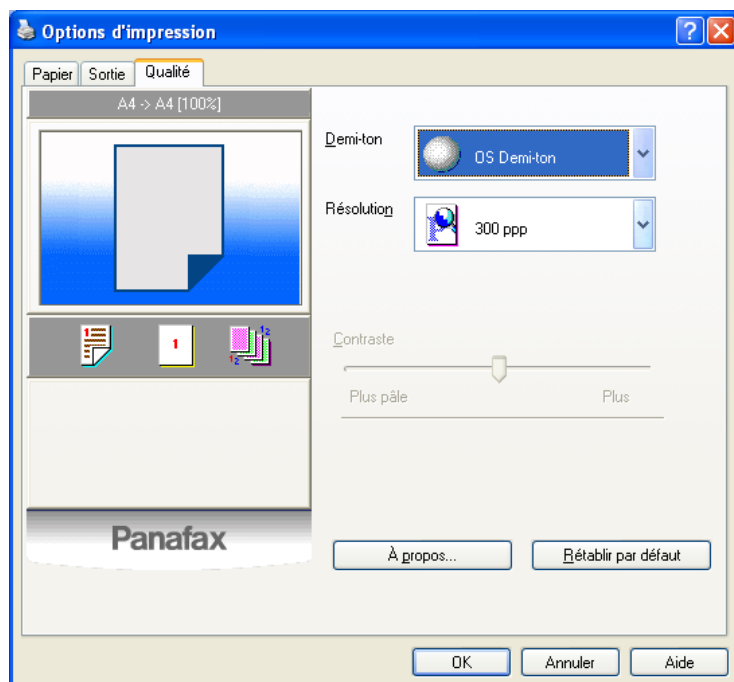
La fonction **Imprimer tout le texte en noir** devient active
si **Demi-ton** dans l'onglet **Qualité** est réglé sur "Aucun" ou
"Ajustement".

Bouton Rétablir par défaut

Pour restaurer tous les paramètres de chaque onglet
aux valeurs par défaut définies en usine.

■ Onglet Qualité

L'onglet Qualité configure les paramètres qui déterminent la qualité de l'impression.



Remarque:

Cet écran est un exemple.
La disponibilité des fonctions d'imprimante
varie selon les modèles ou les systèmes
d'exploitation.

Demi-ton

Pour ajuster les couleurs en demi-teintes des images imprimées.

Résolution

Il spécifie la résolution de l'impression. Vous améliorez la qualité de l'impression en choisissant une résolution plus élevée, mais l'impression en devient plus lente.

Note:

dpi (points par pouce) représente le nombre de points contenus par pouce. Plus haute est la valeur, plus forte sera la résolution.

Contraste

Pour définir le foncé des points imprimés sur le papier.

Note:

La fonction **Contraste** devient active si **Demi-ton** est réglé sur "Aucun".

Bouton À propos...

Pour afficher la boîte de dialogue avec la version du fichier pilote.

Bouton Rétablir par défaut

Pour ramener les paramètres de chaque onglet aux valeurs par défaut définies en usine.

Fonctionnement de l'imprimante

■ Impression par Applications Windows (Local/Réseau)

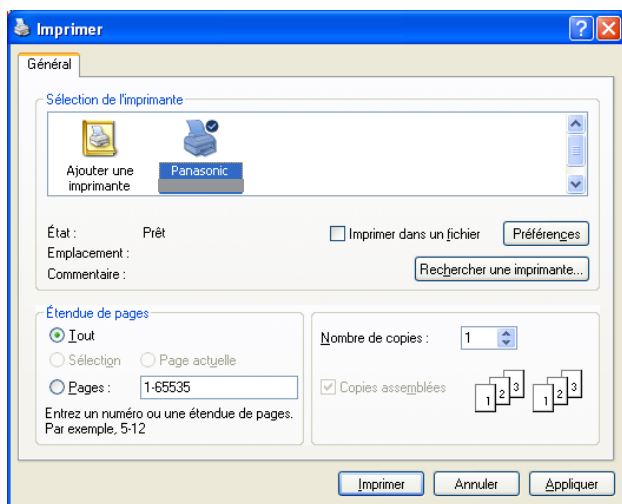
Si le pilote d'imprimante est installé correctement et s'il est sélectionné comme imprimante par défaut lors de la configuration, l'impression au moyen d'une application Windows est simple.

Lors du partage d'une imprimante en raccordant deux ou plusieurs ordinateurs en réseau, la connexion entre ordinateurs peut être vérifiée en affichant les ordinateurs raccordés sur Réseau voisinage sur le bureau. L'imprimante réseau correctement raccordée peut être traitée comme une imprimante locale.

Remarque:

Reportez-vous aux explications relatives aux paramètres de partage d'imprimante dans un autre document fourni, le Mode d'emploi (pour Configuration).

Pour imprimer la plupart des applications Windows, utilisez la commande **Imprimer** sur le menu **Fichier**. La sélection de la commande Print a pour effet d'afficher la boîte de dialogue Print.



Effectuez d'abord votre Configuration préférée (plage de pages, nombre de copies, etc.), puis cliquez sur la touche **Imprimer** pour lancer l'impression.

Pendant l'impression des documents, une icône d'imprimante apparaît sur le Plateau Système près de l'horloge dans le coin inférieur droit de l'écran. Cette icône disparaît lorsque l'impression est achevée.

Vous pouvez double-cliquer sur l'icône imprimante du plateau système pour l'ouvrir et vérifier les détails de la file d'attente d'impression.

Remarque:

Si plus qu'une imprimante est installée sur votre PC, vérifiez les étapes suivantes pour définir l'imprimante par défaut :

1. Ouvrez la Boîte Dialogue Imprimante.

Windows XP/Windows Server 2003 : Sélectionnez **Démarrer** → **(Paramètres)** → **Imprimantes et télécopieurs**
Windows 2000 : Sélectionnez **Démarrer** → **Paramètres** → **Imprimantes**
Windows Vista : Sélectionnez **Démarrer** → **Panneau Commande** → **Matériel et audio** : **Imprimantes**

2. La fenêtre 'Imprimantes et télécopieurs (Imprimantes)' apparaît.

Cliquez à droite sur l'icône d'imprimante souhaitée, puis sélectionnez **Définir comme Imprimante par défaut** sur le menu déroulant. Le coche à côté de l'icône d'imprimante indique une Imprimante par défaut.

■ Imprimante IPP (Protocole d'impression Internet)

Pour imprimer des documents provenant d'une machine située à un endroit éloigné via Internet sans que son accès soit bloqué par un serveur mandataire.

Remarque:

- Il est nécessaire d'installer **RPT Network Printer Port** avant de configurer l'Impression IPP.
- L'Impression IPP (Protocole d'impression Internet) n'est pas disponible pour le Pilote d'imprimante standard.

1 Ouvrez la Boîte Dialogue Imprimante.

Windows XP/Windows Server 2003 : Sélectionnez **Démarrer** → **(Paramètres)** → **Imprimantes et télécopieurs**
 Windows 2000 : Sélectionnez **Démarrer** → **Paramètres** → **Imprimantes**
 Windows Vista : Sélectionnez **Démarrer** → **Panneau Commande** → **Matériel et audio** : **Imprimantes**

2 La fenêtre 'Imprimantes et télécopieurs (Imprimantes)' apparaît.

Cliquez à droite sur l'icône d'imprimante que vous souhaitez configurer et sélectionnez **Propriétés**.

3 La case de dialogue 'Propriétés Imprimante' apparaît.

Sélectionnez l'onglet **Ports**, puis cliquez sur le bouton **Ajouter un port...**.

4 La case de dialogue d'imprimante Ports apparaît.

Sélectionnez **RPT Network Printer Port** et cliquez sur le bouton **Ajouter un port...**.

5 L'Assistant "Port Imprimante Réseau RPT" apparaît.

Sélectionnez **Impression via IPP**, et cliquez sur le bouton **Suivant >**.

6 Sélectionnez **Se connecter via un réseau local**, et cliquez sur le bouton **Suivant >**.

7 Sélectionnez **Ne pas imprimer à l'aide d'un serveur proxy**, et cliquez sur le bouton **Suivant >**.

8 Saisissez l'adresse IP d'Imprimante après le "http://", et ajoutez "/printer" à la fin.

(Ex: http://133.185.254.106/printer)

Cliquez sur le bouton **Suivant >** pour continuer.

9 Vérifiez si le nom du port Destination est correct (au besoin, changez-le), et cliquez sur le bouton **Suivant >**.

10 Cliquez sur le bouton **Terminer**.




11 Refermez la boîte de dialogue Printer Ports et vérifiez si le nouveau port a été ajouté.

■ Impression "Boîte à Courriels" et "Boîte à Courriels sécurisée"

Le document imprimé ajoutant l'**Ident. utilisateur** (et **Mot de passe**) avec le pilote d'imprimante est mémorisé dans la boîte à courriels **Boîte à Courriels** (ou la boîte à courriels sécurisée **Boîte à Courriels sécurisée**) de l'imprimante.

Pour récupérer (imprimer) le document, vous devez saisir le **L'Ident. utilisateur** (et **Mot de passe**) sur le panneau d'exploitation de l'imprimante.

Sauvegarde des données d'un document (d'un PC)

- 1 Sélectionnez **Imprimer** sur le menu de l'application **Fichier**. (Ex. Microsoft® WordPad)
- 2 Cliquez sur le bouton  dans la boîte de dialogue imprimer.
- 3 Cliquez l'onglet **Type de travail** dans la boîte de dialogue Preferences de l'imprimante.
- 4 Vérifiez "**Boîte à Courriels**" ou "**Boîte à Courriels sécurisée**", et saisissez le **L'Ident. utilisateur** (8 chiffres au maximum) et le **Mot de passe** (4 chiffres).
- 5 Cliquez sur le bouton  pour refermer la boîte de dialogue "Preferences Impression".
Puis cliquez sur le bouton  dans la boîte de dialogue Print. Les données de documents sont mémorisées dans la boîte à courriels **Boîte à Courriels** ou dans la boîte à courriels sécurisée **Boîte à Courriels sécurisée** de l'imprimante.




Récupération des données d'un document (par le panneau de commande d'une imprimante)

Suivez les démarches ci-après pour imprimer un fichier provenant de la Boîte à courriels ou de la Boîte à courriels sécurisée de votre machine.

Remarque:

Les détails des démarches diffèrent selon les modèles.

Reportez-vous au Mode d'emploi de l'imprimante quand c'est nécessaire pour sélectionner le numéro de fonction pour l'Impression "**Boîte à Courriels**" ou "**Boîte à Courriels sécurisée**".

- 1 Appuyez sur la touche  pour définir le mode d'imprimante.
L'affichage Imprimer apparaît sur le panneau de commande de l'imprimante.
- 2 Saisissez le numéro **L'Ident. utilisateur** de la boîte à courriels (8 chiffres au maximum) sur le pavé numérique.
L'affichage indique les données du document sauvegardé dans la boîte à courriels sélectionnée.
- 3 Choisissez le document que vous souhaitez imprimer et appuyez sur .
Si vous souhaitez effacer le document, appuyez sur .
- 4 (**Boîte à Courriels sécurisée seulement**)
Saisissez le **Mot de pass** de la boîte à courriels sécurisée (4 chiffres) au moyen du pavé numérique.

Mémo

Guide de dépannage

■ Défaillance à l'impression

Si l'impression échoue, vérifiez les points suivants :

- Le câble de connexion (câble USB, Parallel ou Ethernet LAN) est correctement raccordé.
- L'appareil est sous tension (ON).
- Le papier est correctement placé dans le périphérique.
- Un message d'erreur n'est pas affiché sur le périphérique.

Les points ci-avant peuvent être vérifiés en imprimant une page d'essai sur les procédures suivantes.

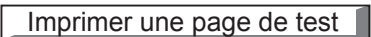
1 Ouvrez la Boîte Dialogue Imprimante.

Windows XP/Windows Server 2003	: Sélectionnez Démarrer → (Paramètres) → Imprimantes et télécopieurs
Windows 2000	: Sélectionnez Démarrer → Paramètres → Imprimantes
Windows Vista	: Sélectionnez Démarrer → Panneau Commande → Matériel et audio : Imprimantes

2 La fenêtre 'Imprimantes et télécopieurs (Imprimantes)' apparaît.

Cliquez à droite sur l'icône d'imprimante que vous souhaitez configurer et sélectionnez Propriétés.

3 La case de dialogue 'Propriétés Imprimante' apparaît.

Sélectionnez l'onglet **Général**, puis cliquez sur le bouton  .

■ Impression incorrecte des documents

Problème	Cause possible / Solution(s)
Les caractères ne sont pas imprimés aux endroits corrects, ou les caractères près des bords de la page sont manquants.	<ul style="list-style-type: none"> - Vérifiez et spécifiez les paramètres du format papier et de l'orientation sur le pilote d'imprimante pour qu'ils coïncident avec l'application. - Les caractères sont réglés en dehors de la zone d'impression de la machine.
Type de police incorrect.	<ul style="list-style-type: none"> - Vérifiez si la police sélectionnée est bien installée sur le PC. - Validez "Utiliser les polices du périphérique" de la boîte de dialogue "Police..." sous l'onglet "Qualité". (Pour le PCL 6 Emulation Printer Driver.)
L'impression s'arrête au cours de l'opération.	<ul style="list-style-type: none"> - Vérifiez si un problème relatif au Réseau s'est produit.
Bien que les données d'impression soient transférées vers votre machine, elles ne s'impriment pas.	<ul style="list-style-type: none"> - Assurez-vous que l'imprimante est en ligne. - Assurez-vous que la machine n'est pas en mode Mise à l'arrêt. Appuyez sur la touche ENERGY SAVER pour repasser en mode Attente. Reportez-vous au Mode d'emploi pour des détails sur les Paramètres "Copie" et "Fonction". - Assurez-vous que le câble d'imprimante est correctement branché. - Rétablissez l'alimentation si la diode LED "On Line" est éteinte, même si le câble d'imprimante USB est raccordé.
Image de sortie incorrecte.	<ul style="list-style-type: none"> - Réglez "Trame" pour le "Mode graphique" sous l'onglet "Qualité". (Pour le PCL 6 Emulation Printer Driver.) - Quand le format papier personnalisé est réglé sous l'onglet "Général", configurez le papier en format portrait.
Le travail d'impression prend un temps excessif.	<ul style="list-style-type: none"> - Le temps d'attente pour les travaux de l'impression dépend des réglages du spoule. Paramétrez l'onglet "Avancé" dans la boîte de dialogue "Propriétés Imprimante".
Le papier sort d'un plateau papier inattendu.	<ul style="list-style-type: none"> - Si le papier manque dans le plateau papier spécifié par l'utilisateur, la machine passe automatiquement par défaut au plateau papier qui contient le même format de papier. Reportez-vous au Mode d'emploi pour les paramètres "Copie" et "Fonction" afin de désactiver la fonction de sélection automatique du plateau papier.

■ Messages d'erreur affichés sur l'ordinateur

Problème	Cause possible / Solution(s)
Erreur d'écriture USB. Impossible d'écrire sur le périphérique spécifié.	<ul style="list-style-type: none">- Vérifiez que le périphérique est correctement raccordé à l'ordinateur.- Vérifiez que le périphérique est sous tension.
Erreur d'écriture USB. Une erreur de délai d'attente s'est produite pour l'imprimante.	<ul style="list-style-type: none">- Vérifiez que le périphérique est sous tension.- Un volume de données ou un nombre de pages excessifs ont dépassé la capacité de mémoire du périphérique, invalidant la réception des données.- Augmentez la valeur du réglage du délai d'attente dans les Propriétés (pour nouvel essai de transmission).
L'impression est invalidée du fait d'une erreur dans les paramètres actuels de l'imprimante.	<ul style="list-style-type: none">- Une discordance des paramètres, telle le format papier ou l'orientation d'impression, existe entre l'application et le pilote d'imprimante.- Corrigez les paramètres.

Mémo

Pour le service après-vente, contactez : _____

For Customer Support:
Panasonic Communications Co., Ltd.
Fukuoka Japan
<http://panasonic.net>

C0208-1068 (02)
PJQMC1140YA
June 2008
Published in Japan